



De Betuwse Naard

Planning van de besluitvorming



Sinds april kunt u het concept dijkontwerp inzien op onze website. Dit ontwerp maakt onderdeel uit van de formele besluitvorming van de dijkversterking.

Afgelopen maanden

De gemeenten, Rijkswaterstaat, provincie en de klankbordgroep hebben inmiddels alle documenten die voor deze besluitvorming nodig zijn, gelezen en van commentaar voorzien. Deze zogenaamde review heeft een aantal onderwerpen opgeleverd, die verder uitgewerkt moesten worden. Zoals de verandering van aanpak voor stikstofcompensatie,

maar ook de ontwerpwijziging bij de Buitenplaats Oosterhout.

Vertraging

Hierdoor is de officiële besluitvorming enkele maanden vertraagd. Dit betekent dat het ontwerp projectplan Waterwet in oktober ter inzage gaat. En de (online) informatiebijeenkomst met uitleg over de procedure rondom het projectplan

Factsheet Projectplan Waterwet

Bij een wijziging van een waterstaatswerk – zoals de versterking van de dijk tussen Wolferen en Sprok – is het projectplan Waterwet verplicht. Hierin staan de werkzaamheden voor de dijkversterking beschreven. Over het hoe en waarom is een factsheet beschikbaar, die als bijlage bij deze nieuwsbrief is meegestuurd. De factsheet staat ook op onze website bij [Bibliotheek](#).

Waterwet naar september verschuift. De besluitvorming over de definitieve planproducten start vervolgens in december, na de bezwaartermijn (juni 2021) zal het onherroepelijk besluit vastgelegd worden.

Proef kunststof damwanden

Meestal worden stalen damwanden gebruikt, om piping te voorkomen. Maar kan dat niet duurzamer? Daarom heeft het waterschap eind mei een proef gedaan met kunststof damwanden.

Piping

Bij piping kan de dijk bezwijken, doordat water het zand onder de dijk wegspoelt en er een 'pipe' ontstaat. Hierdoor zakt de dijk in. Dit voorkomen we

met het aanbrengen van een zogenaamd heave-scherm, een damwand.

De proef

Langs de dijk ter hoogte van Wolferen werd een kunststof damwand 12 meter diep in de grond aangebracht. Niet eerder zijn kunststof damwanden van deze lengte in een harde ondergrond aangebracht. De proef heeft 2 doelen: Kunnen kunststof damwanden onbeschadigd op diepte gebracht worden, en vormen ze een water-

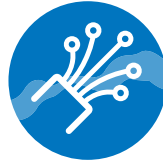
dicht scherm? De resultaten zijn deze zomer bekend. Als die positief zijn, komt er op de dijk tussen Wolferen en Sprok in totaal 6 kilometer aan kunststof damwanden.

Uitleg aan bewoners

Zo'n 35 bewoners kwamen een kijkje nemen. Zij kregen uitleg en konden het geluid en de trillingen ervaren van het aanbrengen van de damwanden. Op de website staat een [filmpje](#) over de proef.



Kabels en leidingen



In en bij de dijk liggen kabels en leidingen, die zorgen voor de levering van onder andere gas, water, elektriciteit en telecommunicatie.

Verschillende kabels en leidingen liggen niet gunstig voor de dijkversterking en moeten worden aangepast, liefst nog voor de werkzaamheden starten.

Ingewikkeld

Het veranderen van kabels en leidingen is een intensief en ingewikkeld proces. Allereerst omdat we te maken hebben met verschillende netwerkbeheerders/nutsbedrijven die het beheer verzorgen, zodat u stroom en internet hebt, kan koken, de verwarming kan stoken, douchen



etc. De nutsbedrijven willen ongestoord kunnen leveren, ook tijdens aanpassingen en veranderingen. Verder moeten we rekening houden met de wet- en regelgeving en praktische mogelijkheden. Zo kan een leiding pas weg, als een nieuwe leiding is aangelegd en beschikbaar is.

Vroeg stadium

Om dit proces goed te managen heeft het team Kabels en Leidingen van De Betuwse Waard de afgelopen periode de aanwezige kabels en leidingen in beeld gebracht. En samen met de netwerkbeheerders oplossingen verkend.

Planvorming en realisatie

Inmiddels zijn de aanpassingen van de kabels en leidingen en de nieuwe locaties op hoofdlijnen bepaald. Dit is gebeurd in samenwerking met de netwerkbeheerders/nutsbedrijven en met de omgeving. Het team Kabels en Leidingen neemt niet de taken van de nutsbedrijven over, maar werkt met hen samen. We kijken

Kwel

Op de website vindt u antwoorden op veelgestelde vragen over kwel en wateroverlast. Kijk op www.dijkversterkingwolferensprok.nl bij Projectinformatie > [Veelgestelde vragen](#). Daar staat ook informatie over andere thema's, zoals grondverwerving, schade en het dijkontwerp. Staat uw vraag er niet bij of zijn er nog onduidelijkheden? Neem dan contact met ons op.

samen naar de eindsituatie en eventuele ontwikkelingen/uitbreidingen. Een voorbeeld is de warmteleiding bij de Oosterhoutsedijk. Die wordt binnenkort verlegd via een diepe boring onder de dijk. En Glasvezel Buitenaf bereidt de aanleg van een glasvezelnetwerk in de directe omgeving voor. Neem hier contact op met Bam Infra Telecom (servicedesk@bam.com of 085 047 90 62).

De netwerkbeheerders/nutsbedrijven werken komende tijd hun plannen verder uit. Wij houden u op de hoogte van de ontwikkelingen.



Grondverwerving

Om de dijkversterking uit te voeren en daarna de dijk te beheren, heeft Waterschap Rivierenland eigendommen nodig. Het kan nodig zijn om delen van percelen aan te kopen, er een erfdiensbaarheid op te vestigen of ze tijdelijk te huren voor de uitvoeringsperiode. Dit zorgvuldige proces noemen we grondverwerving.



Waterschap Rivierenland stelt voor de grondverwerving een externe taxateur/ grondverwerver aan. De grondeigenaren van wie het waterschap gronden (of opstallen) nodig heeft om de dijk te versterken, ontvangen binnenkort een brief. Hierin wordt de start van de grondverwerving aangekondigd. Verder staan de gegevens van de grondverwerver/taxateur erin, die contact met u op zal nemen. In de eerste afspraak krijgt u o.a. uitleg over het proces van de grondverwerving.

Hulp van een deskundige

Waarschijnlijk heeft u geen ervaring met het proces van grondverwerving. Daar is het waterschap zich van bewust. Daarom kunt u zich bij laten staan door een deskundige/adviseur. Het

waterschap vergoedt, onder bepaalde voorwaarden, de kosten.

Communicatie

Uit brieven, mails en telefonisch contact blijkt, dat een aantal mensen al een deskundige heeft ingeschakeld. We krijgen regelmatig het verzoek om de deskundige ook op de hoogte te stellen van alle correspondentie. Dit is helaas niet altijd mogelijk. Daarom zullen we onze reactie alleen geven aan degene die met ons contact opneemt. We gaan er vanuit dat u (of uw deskundige) deze informatie onderling deelt.

Meer informatie

Lees de factsheet grondverwerving. Deze is te vinden in de [Bibliotheek](#) van www.dijkversterkingwolferensprok.nl bij het thema "grondverwerving".



Colofon

De Betuwse Waard voert dijkversterking Wolferen-Sprok uit in opdracht van Waterschap Rivierenland.

T 06-51 46 92 06

E M.SecretariaatWoS@wsrl.nl

I www.dijkversterkingwolferensprok.nl

Bezoekadres: Koppelingsweg 10, Andelst

De Betuwse Waard en dijkversterking

De dijk tussen Wolferen tot aan Sprok wordt versterkt zodat deze voor de toekomst voldoende veilig is. Het ontwerpteam De Betuwse Waard werkt aan een slim, efficiënt en veilig uitvoerbaar ontwerp voor deze dijkversterking en bestaat uit Waterschap Rivierenland, aannemer Combinatie De Betuwse Waard en Witteveen+Bos.